



LA LETTRE

ÉGLISE PROTESTANTE UNIE DU RAINCY
ET DES ENVIRONS

17 All. de l'Ermitage, 93340 Le Raincy Tél : 01 43 81 12 33
<https://leraincy-environs.epudf.org> mail : leraincy@protestants.org

Mai - Juin 2024

L'édito du Pasteur : L'église comme rassemblement

L'Église porte dans son nom même la notion de rassemblement. En effet Eglise, du latin « ecclesia », vient du grec EKKALEO. « convoquer, appeler au dehors ». De cette étymologie, on peut déduire un sens théologique : la Parole de Dieu nous convoque et nous rassemble. C'est d'ailleurs le cas le dimanche matin, où ce n'est ni le pasteur, ni la paroisse, mais Dieu lui-même qui ouvre le culte avec ces mots « la Grâce et la paix, vous sont données de la part de Dieu... ». Cette place première et renouvelée de la Parole a des conséquences spirituelles.

D'abord, nous sommes chacun à égalité devant Dieu. Notre temps de présence dans la paroisse ne compte pas. C'est comme si l'Église se créait à nouveau tous les dimanches matin, toutes les fois où deux ou trois sont réunis en Son Nom. À chaque évocation de la Parole, une nouvelle Église se crée, soulignant l'importance de l'accueil. Certes nous restons humains et aimons retrouver nos amis, mais Dieu nous appelle à faire une place aux visages nouveaux. Qui sait pourquoi Il nous les envoie ce jour-là.

Ensuite, si nous sommes tous également convoqués, alors nous avons tous notre place dans ce rassemblement. Quelles que soient nos opinions théologiques ou politiques, nos origines ethniques ou sociales, ... elles ne peuvent pas être source d'exclusion au regard de la Parole qui nous a appelés comme elle a appelé notre sœur, notre frère. Que cela soit source de discussion, de débats intenses, voire de conflits, sans doute, mais cela devrait toujours être rappelé. Des fois, avec le souffle de l'Esprit, on assiste à des prises de positions inattendues, des réconciliations inimaginables, des solutions inespérées.

Enfin, ce cadre nous oblige. En effet, réunis par l'amour de Dieu en Jésus-Christ, appelés par sa Parole, nous devenons une grande famille. Nul ne dit que la vie en famille est idéale mais on ne peut y dénier la place de l'autre. Prenons donc soin les uns des autres par nos gestes et nos paroles à l'image de ce que Paul rappelait dans les premiers versets du chapitre 13 de la première Épître aux Corinthiens.

FG

Kermesse
Page 3

Terre d'espérance
Page 4

Église Verte
Page 7

Mot de la Présidente : Une identité perméable

Dans notre parcours chrétien, nous vivons divers moments qui, guidés par le Saint-Esprit, nous permettent d'être une église accueillante et ouverte aux autres. Ces moments peuvent être personnels, partagés en petit comité ou lors de grandes assemblées.

C'est Dieu qui nous appelle et qui nous rassemble. Comme il l'a promis : « quand deux ou trois sont réunis en mon nom, je suis là, au milieu d'eux. » (Matthieu 18:20).

L'église est une assemblée. Le dimanche, nous laissons nos propres activités et tels que nous sommes, nous venons écouter l'annonce de la parole de Dieu. Elle nous interroge, nous bouscule, nous transforme, nous ressource. Nous pouvons, ainsi, accueillir chacune et chacun d'entre nous comme notre sœur, notre frère dans la foi. Nous pouvons choisir de les aimer à la suite du Christ. Un autre temps phare de notre paroisse est celui de la kermesse avec ses moments de convivialité, d'échanges qui créent et tissent des liens.

Pour enrichir et consolider notre parcours spirituel, nous avons besoin de davantage d'occasions de rassemblements, de rencontres et de partages. Le partage avec nos amis catholiques lors de la célébration du centenaire de la construction de l'église Notre-Dame du Raincy en est un exemple. L'inauguration du Grand Temple Protestant de l'Est Parisien à Champigny, marquée entre autres par la célébration de l'ouverture de ce lieu de culte, a été un moment rare et intense. Prochainement, à l'instar de l'événement "Protestants en fête" il y a quelques années, nous aurons l'opportunité d'assister à un grand rassemblement ouvert à tous lors du festival familial "Terre d'Espérance" au parc du temple de Boissy-Saint-Léger. Il est important de sortir de nos églises et d'aller à la rencontre des autres, car notre espérance concerne cette vie ici-bas, sur cette terre à la fois si belle et si fragile.

BP

Entraide : Sous le signe du Chili

Ce 24 mars, la troisième édition de la journée de l'Entraide avait pour thème le Chili. La journée a commencé avec le culte, préparé par le comité d'Entraide et avec la participation de certains de ses membres, redéfinissant le cœur de l'engagement diaconal : l'amour. L'originalité résidait dans la découverte d'une réalité dont on parle peu : l'Amérique du Sud et notamment le Chili. L'image de cette main érigée dans le désert d'Atacama, semblable à celle de Pierre demandant de l'aide au Christ au moment où il s'enfonçait dans les eaux, restera sans doute gravée dans les mémoires.

Après une assemblée générale efficacement menée, chacun a pu se retrouver autour d'un verre, puis autour de la table pour déguster

des empanadas préparés en grand nombre par une équipe dirigée par Rosa. Le repas, agrémenté de vin chilien, s'est conclu sur une note sucrée avec des pommes au four.

L'après-midi a continué avec une présentation géographique et historique du Chili, qui a permis de mieux comprendre la période de la dictature, les relations avec les États-Unis et les défis contemporains. Des images projetées ont illustré à quel point le Chili conjugue avec brio les contrastes de couleurs, de paysages et de climats. Un grand merci à Rosa et à toute l'équipe pour leur dévouement.

FG

3 Vie de la paroisse : Trombinoscope

Suite à l'Assemblée Générale de notre association le 10 mars, le conseil presbytéral a accueilli de nouveaux membres élus avec enthousiasme. Les attributions et les missions de chaque membre seront actualisées dans les semaines à venir. Un nouveau trombinoscope sera également créé pour remplacer l'ancien à l'entrée du temple. Et pour ceux qui l'ignorent, les membres du CP se réunissent mensuellement pour discuter de diverses thématiques essentielles à la vie du temple et de la communauté, incluant la sécurité, le financement et l'organisation d'événements, le tout pour la gloire de notre Seigneur.

Mais pas besoin d'être membre pour apporter votre soutien aux différentes activités de la paroisse. En effet, si vous souhaitez offrir de votre temps à notre église, il y a de multiples façons de valoriser vos talents. Selon vos préférences et compétences, que vous soyez doué pour la rédaction, que vous ayez un talent particulier pour le jardinage, ou que vous souhaitiez soutenir la louange par votre voix pendant les chants, il y a toujours une opportunité de contribuer. N'hésitez pas à vous rapprocher d'un membre du Conseil Presbytéral pour exprimer votre intérêt et ainsi apporter votre pierre à l'édifice de notre église.

CK

Kermesse d'été

Depuis plus de 50 ans, la kermesse est un événement phare de notre paroisse, un moment de convivialité essentiel, tant pour son côté relationnel que financier.

Pour les plus fidèles, c'est un rendez-vous incontournable, tandis que pour d'autres, c'est l'occasion de revoir des connaissances. Quelle que soit la raison, la journée est avant tout festive, rythmée par un grand repas à midi et divers stands tenus par des membres de notre communauté. Vous y trouverez de tout : de la brocante et des livres, de nombreux articles "faits main", jusqu'aux gâteaux, en passant par nos inimitables confitures et le fameux loto de 15 heures. L'événement ne saurait être un succès sans votre indispensable présence, alors un grand merci à tous de venir en famille ou accompagnés de vos amis.

C'est aussi un moment crucial pour notre paroisse, car il contribue significativement à nos finances. Comme toute association culturelle, nous avons des recettes et des dépenses, et la kermesse est l'une de nos sources de revenus.

En somme, cette kermesse est un événement paroissial qui rassemble la communauté pour une journée d'échanges et de festivités. Il y en a pour tous les goûts, alors venez en famille ou avec des amis, le samedi 1er juin à partir de 17h00 et le dimanche 2 juin de 11h30 à 17h30. Nous vous attendons nombreux dans la maison du Seigneur.

CK



L'Église protestante unie en région parisienne organise le samedi 4 mai, dans le parc du temple de Boissy-Saint-Léger (94), une grande journée d'information, de rencontre, de fête et de prière autour des enjeux du dérèglement climatique, d'écologie, de justice sociale et de foi.

Depuis le synode de Sète en 2021, l'EPUDF reconnaît qu'elle a un rôle à jouer dans la promotion de l'espérance face aux changements sociétaux. Ainsi, elle a créé "Terre d'Espérance", un festival familial qui invite tous, jeunes et moins jeunes, à réfléchir et à agir pour l'avenir de la planète dans une ambiance joyeuse et conviviale. Le festival comprendra des débats, des échanges d'expériences, des témoignages, des activités en plein air, et des animations pour enfants, tout en intégrant la foi dans la discussion sur l'écologie. La journée se conclura avec une veillée spirituelle.

Retrouvez toutes les informations de l'événement sur le site internet de la paroisse.

CK

ACAT



NUIT DES VEILLEURS

Organisée par l'ACAT-France dans le cadre de la Journée internationale des Nations Unies pour le soutien aux victimes de torture, cette 19e édition rassemblera des chrétiens du monde entier, ainsi que des sympathisants de toutes générations, engagés dans la défense des droits humains.

Le groupe ACAT de notre secteur vous invite à un cercle de silence dans la rue, le samedi 29 juin, de 16h00 à 16h30.

Rejoignez-nous pour maintenir vivante la flamme de l'espérance !

Avenue de la Résistance au Raincy, sur le parvis de la crèche, en face de l'église Notre-Dame du Raincy.

Travaux : Parvis

Au moment où ces lignes sont rédigées, nous sommes toujours dans l'attente du devis concernant les importants travaux d'aménagement du parvis. Nous tenons malgré tout à exprimer notre reconnaissance envers les professionnels impliqués, dont l'expertise et la fiabilité ne font aucun doute et avec lesquels nous entretenons une relation de confiance absolue.

Par ailleurs, nous sommes heureux d'annoncer que l'église de l'Étoile nous a gracieusement donné son accord pour l'utilisation de leur emblématique croix huguenote stylisée, un symbole fort qui viendra orner notre parvis si le financement nous le permet.

Suite à l'approbation finale des devis, nous prévoyons de procéder rapidement au coulage du béton décoratif. En prévision de ces changements, l'accès au temple se fera provisoirement par l'entrée latérale, afin de ne pas perturber les travaux et la tenue de nos activités pendant cette période.

Nous sommes impatients de voir cette transformation aboutir et de partager avec vous tous le résultat de ces améliorations, qui, nous l'espérons, embelliront notre lieu de culte et accueilleront chaleureusement tous ceux qui franchiront nos portes et garantissant l'accès aux personnes à mobilité réduite.

CK

Concert : Dimanche 9 juin à 17h00

Dimanche 9 juin 2024 à 17h00

Concert d'orgue, chant et violon

Lorenzo Cipriani, orgue
Nathalie Gaubery, chant et violon

Tout au long de sa vie, Jean-Sébastien Bach a écrit à la fin de ses partitions les initiales "SDG", qui représentent "Soli Deo Gloria", signifiant "À Dieu seul la gloire".

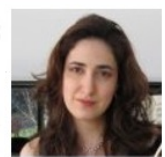
BACH-MENDELSSOHN

**Lorenzo
CIPRIANI**



Orgue

**Nathalie
GAUBERY**



Soprano,
violon



Travailleur acharné, il disait : "Quiconque s'appliquera autant que moi pourra en faire autant". Manquant de temps et modeste, il rangeait ses manuscrits dans un placard sans se soucier de les faire éditer ; ils y restèrent oubliés pendant près d'un siècle, jusqu'à ce que le jeune Félix Mendelssohn-Bartholdy les découvre, s'en émerveille, les ressuscite et s'en inspire.

FH

Concert : Dimanche 23 juin à 17h00

Un « quatuor à cordes », on sait que c'est composé de 4 instruments. Mais pourquoi 441 ?

C'est parce que derrière les instruments, il y a 4 instrumentistes, français et anglais.

Or, si en France les instruments sont accordés au LA 440, en Angleterre, ils le sont au LA 442. Pour ne pas risquer de chavirer en traversant la Manche, ce quatuor franco-anglais a adopté avec humour un LA intermédiaire : 441.

De plus, le quatuor ayant fait alliance avec un pianiste, ils peuvent à présent jouer des quintettes et, d'un même élan, nous faire découvrir l'esthétique musicale du début du vingtième siècle (les Années Folles), plonger en Europe Centrale et nous faire rencontrer deux femmes compositeurs :

- Antonín Dvořák (tchèque),
- Ernő Dohnányi (hongrois, pianiste, chef d'orchestre et compositeur, plus connu sous son nom allemand Ernst von Dohnányi),
- Gabriel Dupont (français),
- Germaine Tailleferre (française, qui a fait partie du Groupe des Six avec Georges Auric, Darius Milhaud, Francis Poulenc, Arthur Honegger et leur porte-parole Jean Cocteau),
- Dora Pejačević (croate).

FH

Humour

Visite en Enfer, dans le quartier des Asiatiques. Les résidents sont maigres, très maigres, et profondément tristes. Pourtant, à l'heure du repas, le riz est parfaitement cuit et la sauce d'accompagnement, alléchante. Mais pour se nourrir, les résidents ne disposent que d'un jeu de baguettes de deux mètres de long. Certains tentent vainement de faire rouler une boulette le long des baguettes, d'autres projettent le riz en l'air et essaient de l'attraper. Échec total.

Au Paradis, en revanche, les résidents sont joyeux, légèrement enrobés et visiblement bien nourris. À l'heure du repas, les plats sont exactement les mêmes qu'en Enfer. Les baguettes mesurent également deux mètres de long, mais elles sont utilisées différemment : chaque résident prélève une portion de riz et la porte à la bouche de son voisin, et vice versa.

Conclusion : ensemble, et en harmonie, nous pouvons vaincre bien des difficultés.

Nombre du mois



C'est le nombre de marche qu'il y aura à terme pour entrer dans le temple. Après le seuil du portail, et le nez de marche de l'entrée du temple, nous avons maintenant tous les éléments pour penser la pente. Le Conseil a souhaité que cette dernière soit dans les normes d'accès pour personnes à mobilité réduite.

On pense aux fauteuils, même électrifiés, mais cette dernière marche était aussi handicapante en cas d'utilisation de cannes et cela arrive à tout âge ! Désormais, tous pourront entrer pour le culte et les concerts sur un « pied » d'égalité.

Église : Retour de l'AG

Le 12 mars 2024, l'Assemblée Générale de l'Association Cultuelle de l'Église Protestante Unie du Raincy et des Environs a eu lieu. L'association, régie par la loi de 1905, offre un cadre facilitant le dialogue avec la municipalité et les représentants de l'État. Ses statuts visent à clarifier les relations et à favoriser une compréhension mutuelle pour toutes les églises qui s'en réclament.

Ne manquez pas l'opportunité de faire entendre votre voix lors de l'assemblée générale de mars 2025. Inscrivez-vous sur la liste électorale avant le 31 décembre 2024 pour garantir votre droit de vote.

Nous avons pris connaissance des différents rapports. Concernant les finances, le bénéfice de l'exercice 2023 a tout juste permis de couvrir le déficit de 50 000 euros accumulé en 2022. Les votes ayant été effectués, nous sommes heureux d'accueillir Erwan Roncin et Niaina Rafaliarizaka au sein du Conseil Presbytéral. Nous tenons également à exprimer notre gratitude envers tous ceux qui ont contribué et qui continuent de contribuer à la gloire de Dieu.

BP

Œcuménisme : Petit déjeuner de Pâques

Le petit déjeuner de Pâques fût une franche réussite. Plusieurs générations représentées, les jeunes, contents de se retrouver, remplissaient une des tables. Une présence catholique renouvelée en partie grâce à la reprise de deux groupes œcuméniques. Bref, il a fallu multiplier les pains, viennoiseries et autres gâteaux tel ce Lammele (agneau pascal alsacien) et chacun est reparti rassasié.

La rencontre, ouverte par la lecture de la Résurrection dans l'évangile de Jean, s'est finie par un tonitruant "À toi la Gloire" auquel se sont joints les paroissiens en charge de la préparation du culte et des essais de l'orgue.

FG

Église Verte : Dynamiser vos plantes

Du lombrithé du presbytère, issu de lombricompost, sera en vente à la kermesse : c'est un engrais liquide obtenu par le processus de vermicompostage. C'est le résultat du drainage de l'eau à travers un compost riche en vers de terre. Ces créatures laborieuses transforment les déchets organiques en un liquide chargé de nutriments essentiels pour les plantes, tels que l'azote, le phosphore et le potassium. Utilisé en jardinage, le lombrithé est réputé pour améliorer la structure du sol, favoriser la croissance rapide des plantes, et augmenter la résistance aux maladies. C'est un produit 100% naturel et écologique qui offre une alternative durable aux engrais chimiques.

AG

Calendrier

Retrouvez toutes les dates sur notre site : <https://leraincy-environs.epudf.org>

Mai 2024

sam. 04	10:00	Rassemblement régional : Terre d'espérance
dim. 05	10:30	Culte - disponible en vidéo École Biblique et Catéchisme
dim. 12	10:30	Culte - disponible en vidéo
mar. 14	14:00	Goûter - Rencontre
dim. 19	10:30	Culte - disponible en vidéo
mar. 21	20:30	CP (réservé aux membres)
jeu. 23	20:00	Réunion œcuménique The Chosen Salle Pierre Lefeuve 4 Allée de Verdun Le Raincy
dim. 26	10:30	Culte - disponible en vidéo
ven. 31	19:30	Groupe partage théologique

Juin 2024

sam. 01	17:00	Kermesse
dim. 02	10:30	Culte - disponible en vidéo
	11:30	Kermesse
dim. 09	10:30	Culte - disponible en vidéo
	17:00	Concert Orgue, violon et soprano
mar. 11	14:00	Goûter - Rencontre
dim. 16	10:30	Culte - disponible en vidéo
jeu. 20	20:00	Réunion œcuménique The Chosen Salle Pierre Lefeuve 4 Allée de Verdun Le Raincy
ven. 21	19:30	Groupe partage théologique
dim. 23	10:30	Culte - disponible en vidéo
	17:00	Concert Quator 441 Nicolas Boucher
mar. 25	20:30	CP (réservé aux membres)
dim. 30	10:30	Culte - disponible en vidéo

Tous les cultes seront assurés durant la période Juillet et Août

Pour septembre 2024, réservez déjà :

Le dimanche 8 : Culte de rentrée

Le dimanche 15 : Journée d'inauguration

Le samedi 21 et dimanche 22 : Journées européennes du patrimoine

Le dimanche 29 : Concert - « Chœur Roc »

Directrice de publication : Brigitte Peuron, **Comité de rédaction** : Guy Bénit, Pasteur Frédéric Genty, Brigitte Peuron, Clément Kniebihler. **Relecture** : Françoise Herr, Corinne Lion-Cerf, Valérie Genty.

Mise en page : Clément Kniebihler.

Imprimé par « Les Services De L'Esat » pour l'Église Protestante Unie du Raincy et des environs sur papier 100 % recyclé.